



**Bonitet izvrsnosti**

# IZVJEŠTAJ BONITETNE IZVRSNOSTI

**Izdavač: Bisnode BH d.o.o.**

Član grupe BISNODE, Stockholm, Švedska

**Regionalna ekonomska zajednica "REZ" d.o.o. Zenica**

Izdato dana 26.7.2018.

# Sadržaj

01. Šta je bonitetna ocjena izvrsnosti?

02. Podaci o registraciji

03. Bilans stanja

04. Bilans uspjeha

05. Pokazatelji

06. Grafička analiza

07. Metodologija

08. Statistika

09. O kompaniji Bisnode

10. Certifikat

# Šta je bonitetna ocjena izvrsnosti?

Bonitetna ocjena predstavlja nadprosječnu bonitetnu vrijednost preduzeća – privrednih subjekata. Temelji se na završnim računima privrednih subjekata za posljednju finansijsku godinu i predviđa sigurnost poslovanja u narednih dvanaest mjeseci.

Preduzeća sa rejtingom iznad prosjeka imaju manju vjerovatnoću da će im sljedeće godine biti blokirani računi (tj. više od 90 dana i više od 60 dana kontinuirane blokade naredne godine). Da bi osigurale visok rejting preduzeća moraju ispunjavati sljedeće uslove:

- imati najmanje 2 zaposlena
- neto profitna marža veća od 1,5%
- preduzeće mora postojati najmanje 3 godine
- poslovni prihodi veći od 300.000 BAM
- vjerovatnoća negativnog događaja manja od 3,72% (brisanje, insolventnost ili blokada)

**Privredni subjekti sa bonitetnom ocjenom izvrsnosti AA imaju vjerovatnoću od 61% da će zadržati istu bonitetnu izvrsnost i u narednoj godini.**

Certifikacija je uobičajna praksa u međunarodnom okruženju na osnovu koje privredni subjekti jače utvrđuju svoj ugled i povjerenje u domaćem i stranom poslovnom okruženju. Dobitnici certifikata dobijaju na taj način dodatno povjerenje svojih poslovnih partnera.

Grupacija Bisnode ima dugogodišnje iskustvo u dodjeli certifikata bonitetne izvrsnosti u evropskim zemljama: Švedskoj, Norveškoj, Finskoj, Danskoj, Sloveniji, Hrvatskoj, Srbiji, Bosni i Hercegovini, Češkoj i Mađarskoj. Od sada će se certifikacija sprovoditi na nivou grupe od 18 evropskih zemalja u kojima Bisnode posluje.

# Podaci o registraciji

<b>Ime:</b>	Regionalna ekonomska zajednica "REZ" d.o.o. Zenica
<b>Adresa:</b>	Štrosmajerova 11/III, 72000 ZENICA
<b>Djelatnost:</b>	M 70.22 SAVJETOVANJE U VEZI S POSLOVANJEM I OSTALIM UPRAVLJANJEM
<b>Pravni oblik:</b>	DRUŠTVO SA OGRANIČENOM ODGOVORNOŠĆU
<b>Poreski broj:</b>	4218426640007
<b>Datum osnivanja:</b>	26.5.2004.
<b>Veličina preduzeća:</b>	Mala
<b>Regija:</b>	Zeničko-dobojski Kanton

# Bilans stanja

Podaci u BAM	2015	2016	2017
<b>SREDSTVA</b>			
Dugotrajna imovina	343.373	339.927	364.264
Kratkotrajna imovina	104.907	72.019	173.640
Zalihe	290	467	0
Kratkoročna potraživanja	2.977	37.260	0
Novac u banci i blagajni	101.324	32.461	173.447
<b>PASIVA</b>			
Kapital i rezerve	51.474	53.876	57.127
Rezerviranja	326.044	319.325	313.571
Finansijske obaveze	0	0	0
Poslovne obaveze	6.294	3.679	6.643
<b>Ukupno - pasiva</b>	<b>448.280</b>	<b>411.946</b>	<b>537.904</b>
Broj zaposlenih osoba	8	9	10

Izvor podataka FIA i APIF

# Bilans uspjeha

Podaci u BAM	2015	2016	2017
Prihodi od prodaje	87.232	155.197	110.940
Trošak robe, materijala i usluga	14.702	15.079	13.536
Troškovi zaposlenih	273.629	319.837	378.982
Amortizacija i vrjednosno usklađivanje	9.678	8.400	8.044
Poslovni dobit/gubitak	2.094	2.888	18.207
EBITDA	881	2.935	5.543
Finansijski prihodi	5	81	28
Finansijski rashodi	32	14	60
Ukupni prihodi	609.433	541.848	537.682
Ukupni rashodi	608.552	538.913	532.139
Neto dobit/gubitak perioda	678	2.402	4.835

Izvor podataka FIA i APIF

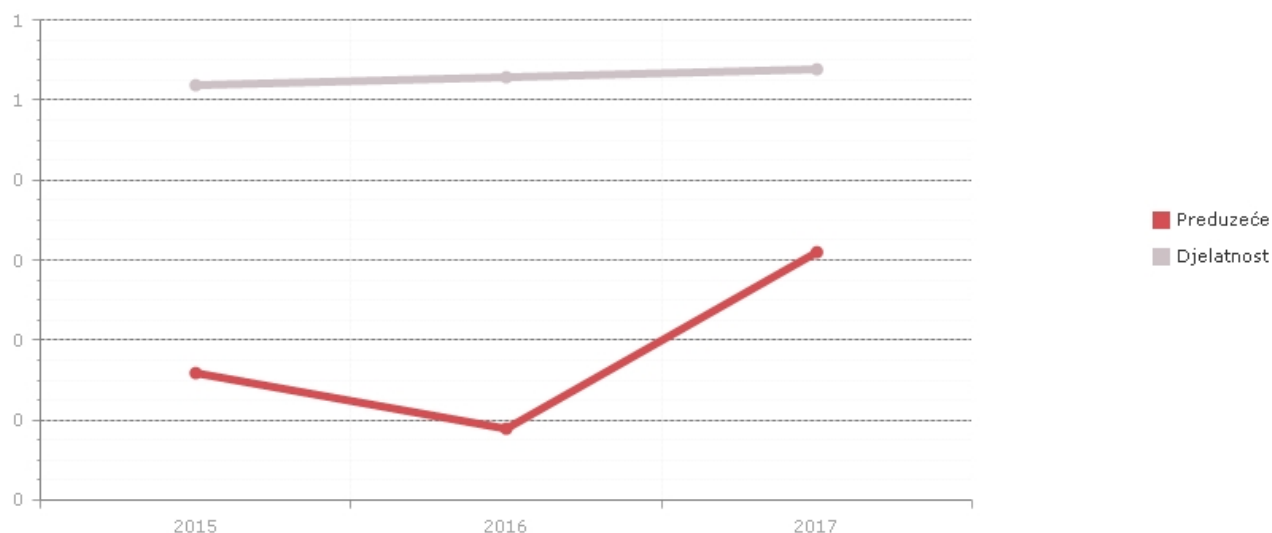
# Pokazatelji

	2015	2016	2017
Iznos udjela kapitala	0,11	0,13	0,11
Koeficijent tekuće likvidnosti	16,67	19,58	26,14
Servisiranje duga	0,02	0,02	0,02
Kreditna izloženost iz poslovanja	0,00	0,07	0,00
Koeficijent obrtaja kratkotrajne imovine	5,81	7,52	3,10
Operativna dobit	2.094,00	2.888,00	18.207,00
Stopa povrata imovine (ROA)	0,00	0,01	0,01
Stopa povrata na kapital (ROE)	0,01	0,04	0,08
Marža neto dobiti	0,00	0,00	0,01
Udio dugotrajne imovine u imovini	0,77	0,83	0,68
Udio kratkotrajne imovine u imovini	0,23	0,17	0,32

Izvor podataka FIA I APIF

# Grafička analiza

## Udio obaveza u finansiranju



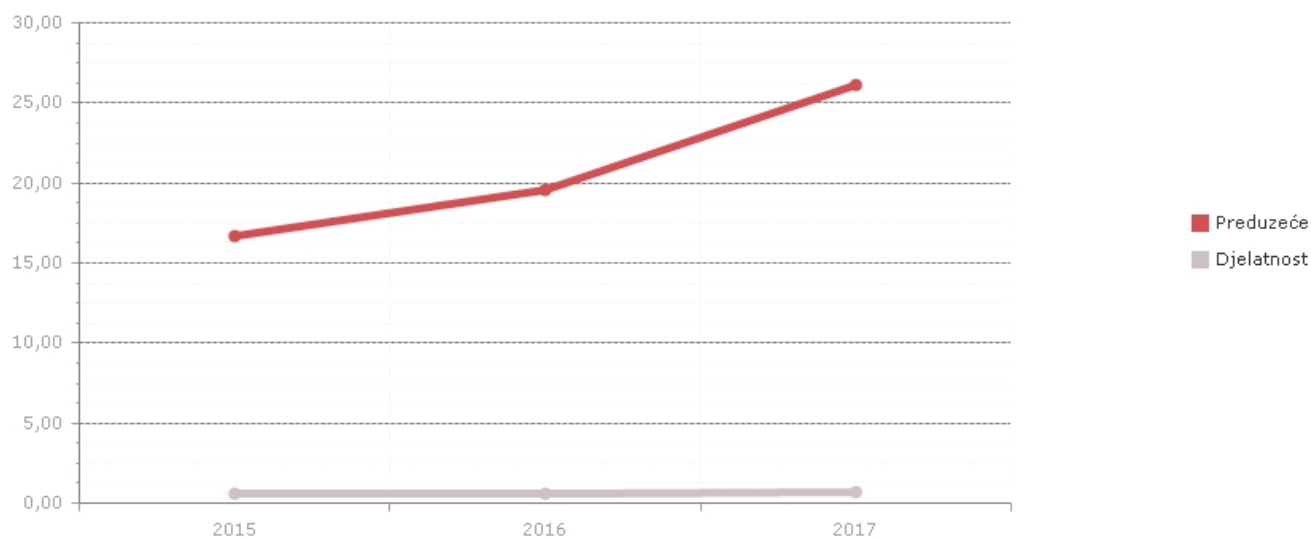
Udio obaveza u finansiranju nam ukazuje na iznos sredstava koja se finansiraju iz stranog kapitala (eksterni izvor finansiranja). Što je pokazatelj viši, preduzeće više koristi tuđa sredstva u svom finansiranju (kratkoročne i dugoročne obaveze). Po pravilu, finansiranje iz eksternih izvora je jeftinije od finansiranja iz vlastitih izvora.

### Računanje pokazatelja

$$\text{Udio obaveza u finansiranju} = \frac{\text{dugoročna rezervisanja i obaveze}}{\text{ukupno pasiva}} \times 100$$



# Likvidnost

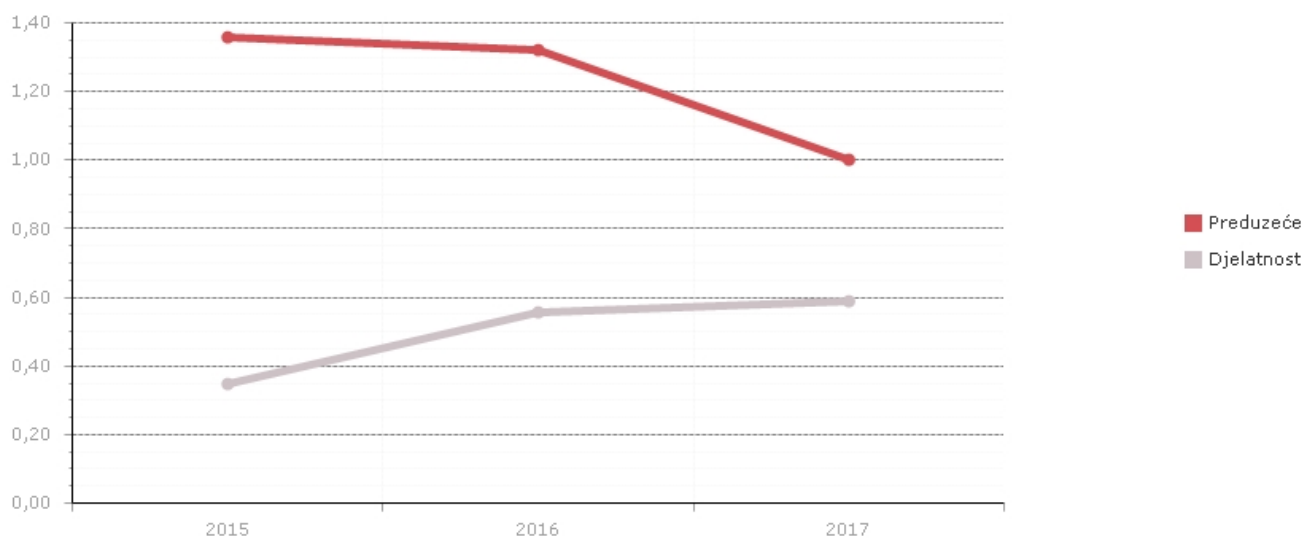


Pokazatelj kratkoročne solventnosti nam pokazuje u kojoj mjeri kratkoročna sredstva pokrivaju kratkoročne obaveze. Što je pokazatelj viši, preduzeće lakše izmiruje svoje tekuće obaveze. Likvidnost je sposobnost preduzeća da u kratkom roku raspolaže dovoljnom količinom novčanih sredstava za podmirivanje dospjelih obaveza.

#### Računanje pokazatelja

$$\text{Kratkoročna solventnost} = \frac{\text{Obrtna imovina}}{\text{Kratkoročne obaveze}}$$

## Produktivnost ukupne imovine



Pokazatelj mjeri udio ukupnih prihoda u sredstvima i pokazuje nam iznos ukupnih prihoda koje je preduzeće ostvarilo raspolagajući vlastitim sredstvima. Što je koeficijent viši, preduzeće bolje posluje i u kraćem roku ostvaruje prihod. Što je poslovni obrt kraći, preduzeće je likvidnije i manja je vjerovatnoća da će imati probleme s likvidnošću. Kraći poslovni obrt znači da je preduzeću potrebno manje vremena da sredstva pretvori iz nelikvidnog u likvidno stanje.

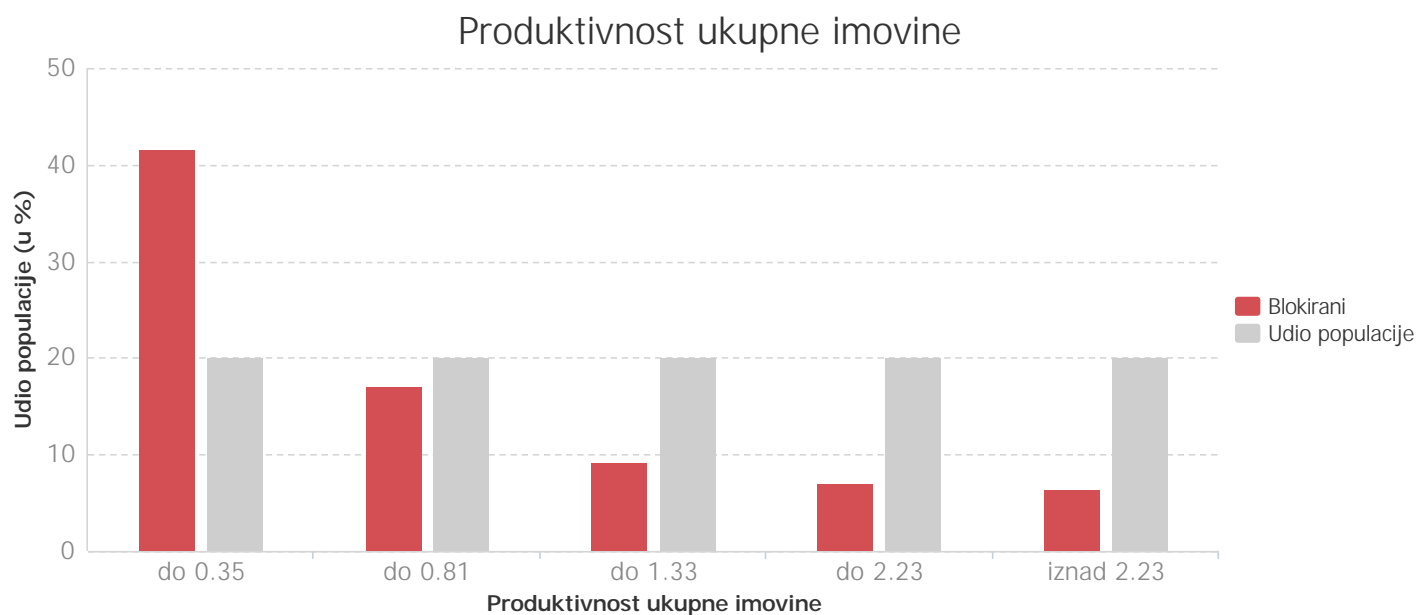
### Računanje pokazatelja

$$\text{Produktivnost ukupne imovine} = \frac{\text{Ukupni prihodi}}{(\text{Sredstva iz posljednje god.} + \text{sredstva iz prethodne god.}) / 2}$$

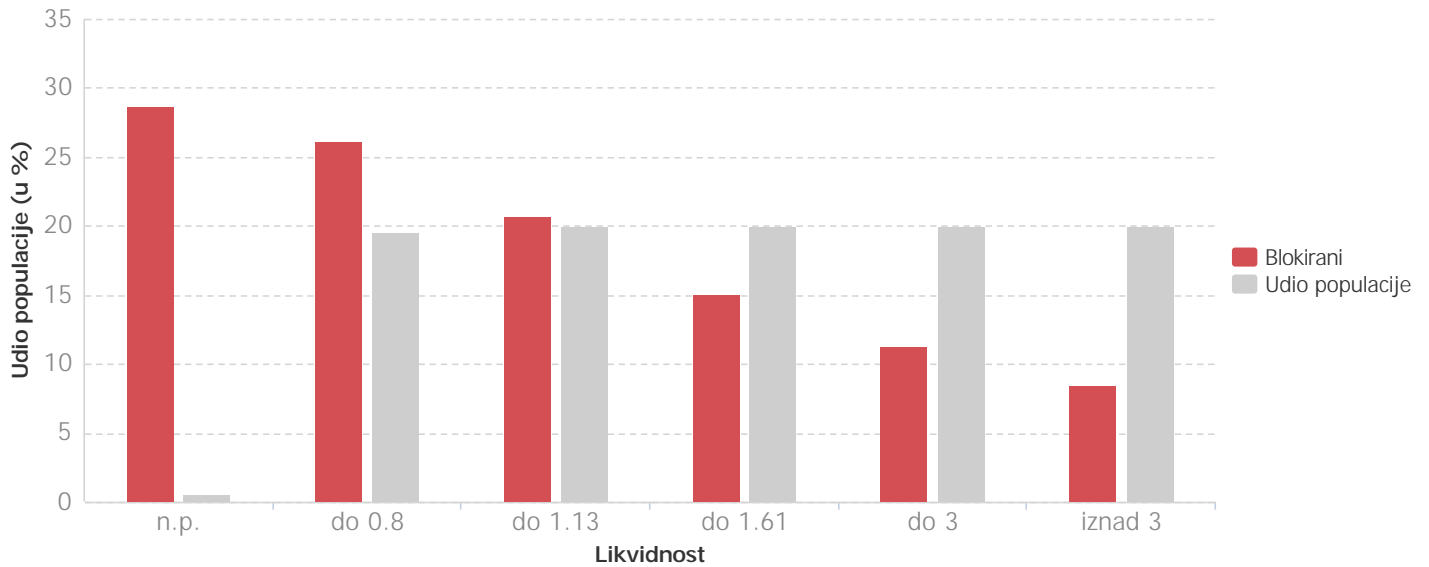
# Metodologija

Metodologija za određivanje kreditnog rejtinga se zasniva na kombinaciji kvalitativnih standarda i statističkog modela. Analiza je obuhvatila subjekte sa najmanje dva zaposlena, ukupnim prihodom od najmanje 100.000 BAM i pozitivnim kapitalom. Statistički model procjenjuje vjerovatnoću negativnog događaja (blokada, insolventnost ili brisanje) subjekta u narednoj godini i osnova je za procjenu kreditnog rejtinga izvrsnosti. Završna ocjena za izvrsnost uzima u obzir dodatne kvalitativne standardne.

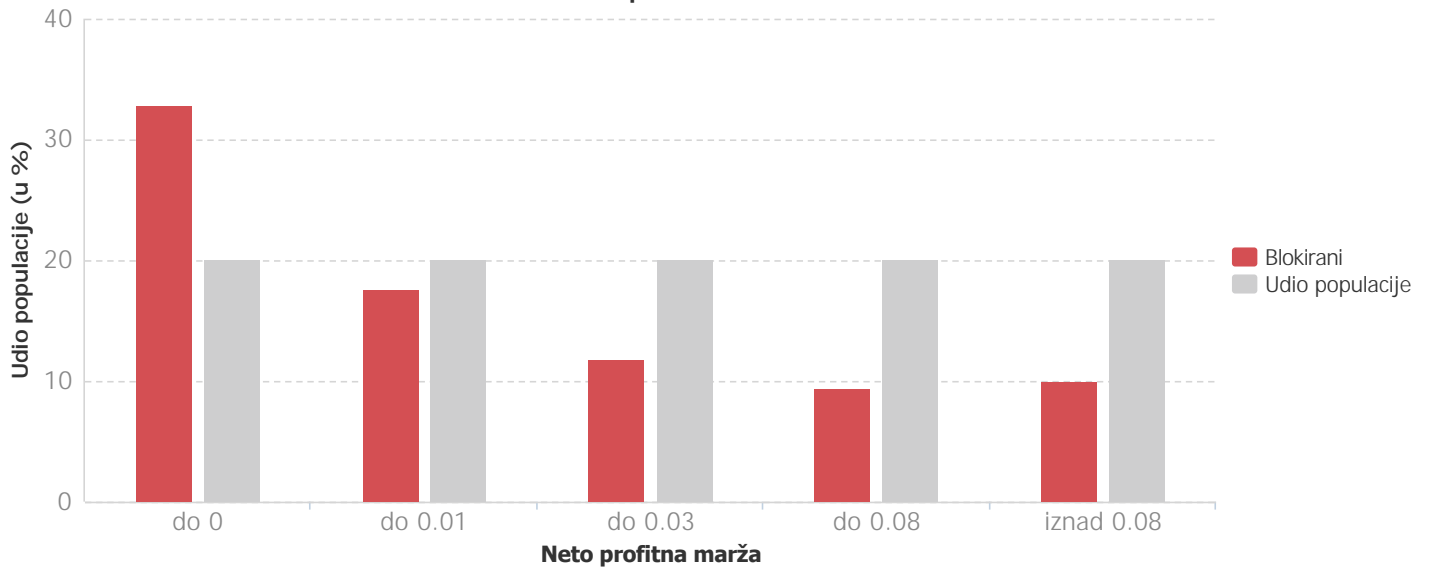
Statistike blokada subjekta u odnosu na pojedinačni finansijski pokazatelj predstavljaju osnovu za izradu statističkog modela:



## Likvidnost



## Neto profitna marža

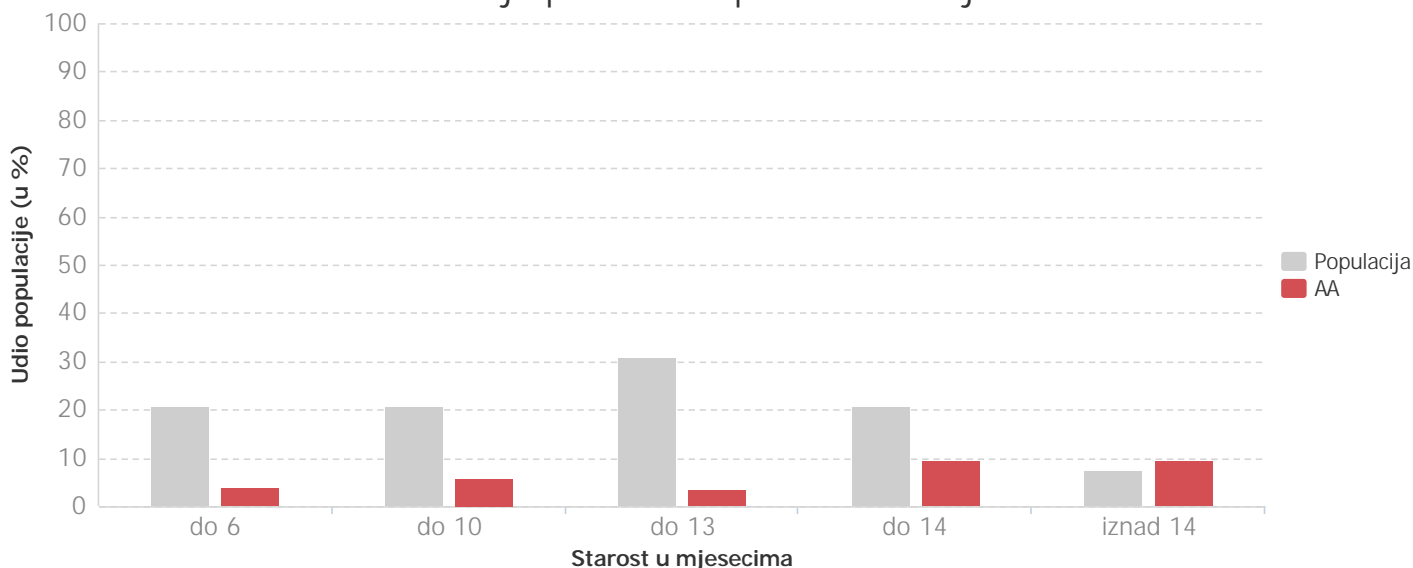


# Statistika

Poređenje distribucija preduzeća sa odličnim bonitetom i distribucijom populacije preduzeća koja ispunjavaju kriterijume sa najmanje dva zaposlena, ukupnim prihodom većim od 100.000 BAM i pozitivnim kapitalom.

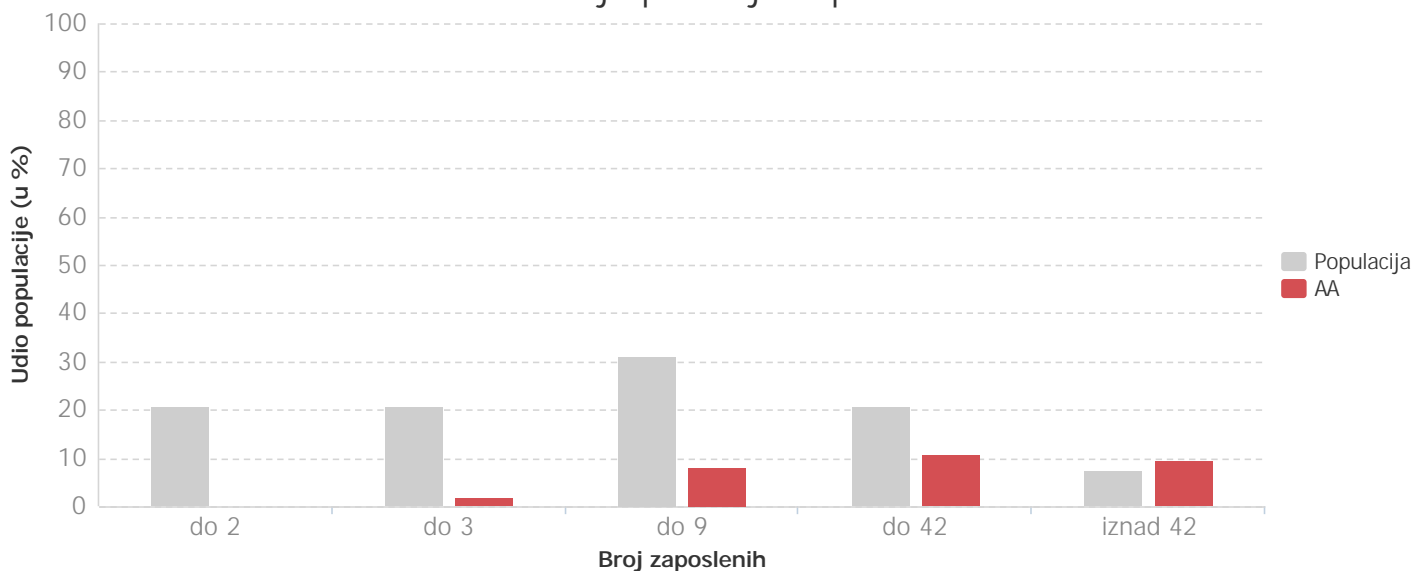
Poređenje podjele prema starosti subjekta pokazala je da mlađa preduzeća teže postižu bonitetnu izvrsnost AA:

### Distribucija po starosti poslovnih subjekata



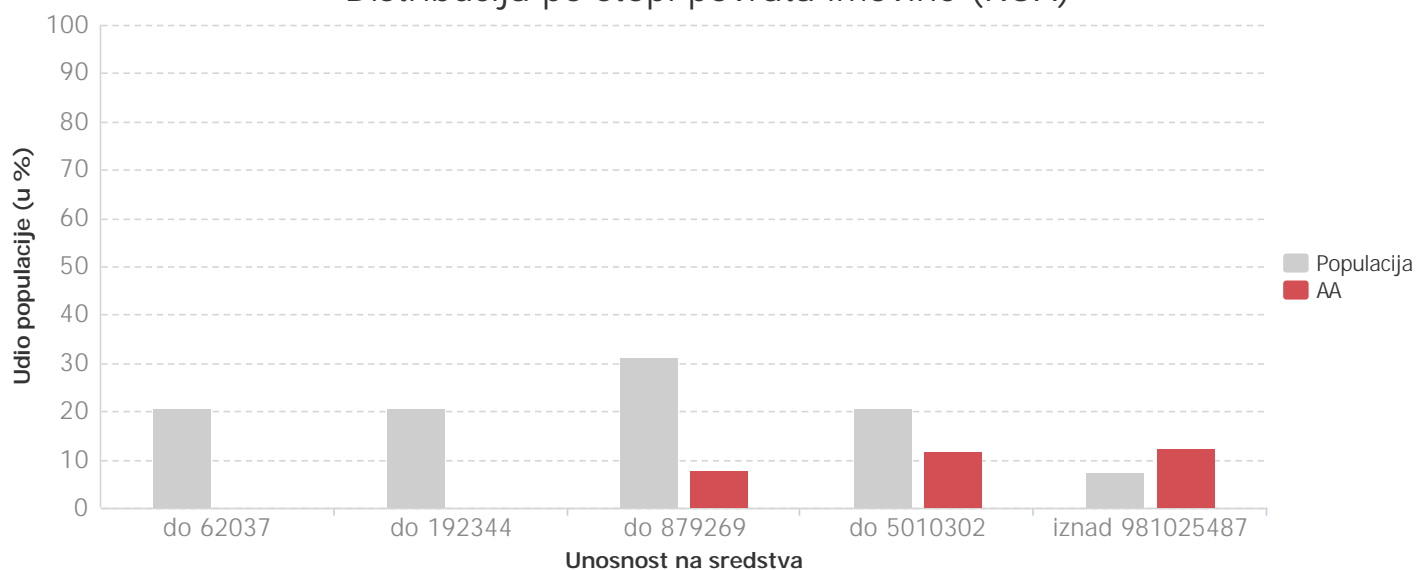
Raspodjele prema broju zaposlenih su slične, stoga možemo zaključiti da broj zaposlenih ne utječe na bonitetnu izvrsnost AA:

### Distribucija po broju zaposlenih



Usporedba unosnosti na kapital pokazuje da poduzeća sa bonitetnom ocjenom izvrsnosti AA imaju pozitivnu i u prosjeku veću unosnost na sredstva:

### Distribucija po stopi povrata imovine (ROA)



# O kompaniji Bisnode

Bisnode je vodeća evropska kompanija koje pruža poslovne informacije i analizira podatke. Kompanija djeluje u 19 država i strateški je partner najvećeg pružaoca poslovnih informacija, kompanije Dun & Bradstreet.

Bisnode Southern Market uključuje podružnice u sljedećim državama bivše Jugoslavije: Sloveniji, Hrvatskoj, Srbiji, Bosni i Hercegovini i Makedoniji.

Bisnode pomaže kompanijama da unaprijede svoj rad i upravljanje odnosima s klijentima kroz kompletan ciklus rada tako što koristi pametne podatke. Ovo se postiže kombiniranjem naših podataka i podataka naših klijenata sa sveprisutnim velikim klasterima podataka za stvaranje pametnih podataka.